

# Les pintures murals dels vestíbuls de La Pedrera



© Triangle Postals. Pere Vivas

El déu Pan tocant la siringa, un jardí, els pecats capitals, rams de flors, el déu Vertumne transformant-se per enamorar la deessa Pomona, un festí, un sol, una àliga i fins i tot un naufragi, són algunes de les escenes de les pintures distribuïdes entre els dos vestíbuls de les entrades de La Pedrera.

En traspasar la porta de ferro i forja de l'edifici ens sorprenen les pintures murals a les parets i sostres dels vestíbuls. Darrere les seves càmeres, els visitants immortalitzen cadascun dels racons i les pintures els atrapen de seguida, més per la seva vistositat que perquè n'identifiquin les escenes, ja que la iconografia és difícil de reconèixer a primera vista.



© Fundació Catalunya-La Pedrera



© Fundació Catalunya-La Pedrera





© Fundació Catalunya-La Pedrera

S'ha escrit poc, de les pintures dels vestíbuls, i fins i tot alguns autors han apuntat que no estaven a l'altura de la modernitat que representa La Pedrera. Tot i així, són part essencial del repertori decoratiu de l'edifici, que també es va estendre als interiors dels habitatges, tot i que aquests, malauradament, han desaparegut.

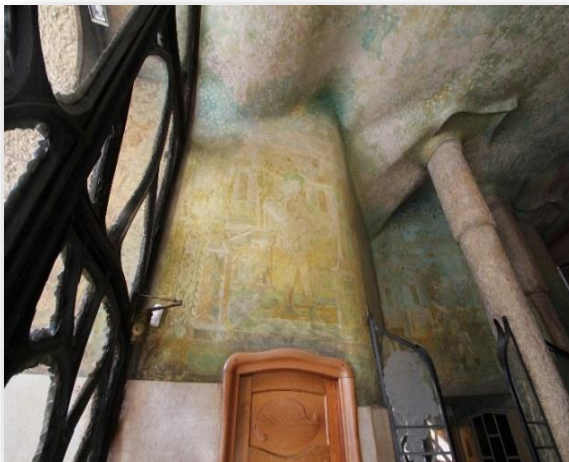
Gràcies a les darreres investigacions a càrrec del Dr. Carlos Alejandro Lupercio podem certificar-ne l'autoria i identificar les escenes representades. El projecte dels vestíbuls consistia en una sèrie de murals que imitaven tapissos de tema mitològic de la col·lecció del Patrimoni Nacional.

El pintor simbolista Aleix Clapés (1846 – 1920) va ser l'encarregat de dirigir, entre 1909 i 1911, la decoració pictòrica de La Pedrera. En aquesta tasca van participar com a ajudants de Clapés, els destacats pintors Lu Pascual , Xavier Nogués i Teresa Lostau, per aquelles dates talents novells.

# Temàtica

Al vestíbul de passeig de Gràcia els tapissos reproduïts representen els amors de Vertumne, déu de les estacions i Pomona, deessa dels fruits i jardins. Aquest episodi mític, recreat per Ovidi en el llibre XIV de *Les metamorfosis*, narra com Vertumne va assumint diferents formes en el seu intent de conquerir Pomona, que, dedicada a la cura del seu jardí, no vol pretendents.

Al vestíbul del carrer Provença conflueixen en un mateix espai diferents tapissos sense que es defineixin els seus contorns ni límits i s'aprecia una major llibertat interpretativa. D'una banda, encarnacions dels set pecats capitals i de l'altra, les sèries Els herois de la guerra de Troia i Les aventures de Telèmac, totes dues inspirades en passatges de la *Iliada* i l'*Odissea*, respectivament.



© Fundació Catalunya-La Pedrera



© Fundació Catalunya-La Pedrera



La tècnica emprada per a la seva execució consisteix a reproduir les fotos dels gravats en blanc i negre que Clapés tenia dels tapissos de la col·lecció del Reial Patrimoni, emprant "colors tendres diaprats". El diaprat és una tècnica referida a objectes decorats amb colors molt vius, usada en l'heràldica, aplicant els colors formant fullatges. Una tècnica que si bé ofereix impactants resultats, representa un exercici de gran disciplina i entrega.

Va fer servir cartrons amb la quadricula traçada per ell mateix per després passar-los, fragment a fragment, a les parets. Les diferents escenes van ser pintades a l'oli.



Cartró amb la quadricula traçada.  
© Arxiu Clapés

# Repertoris per ubicació

## Vestíbul de passeig de Gràcia-Escala Principal

Al vestíbul del passeig de Gràcia hi ha una deliberada i òbvia finalitat de **promoure en l'usuari la il·lusió d'un jardí florit**. Segurament aquesta intenció va dur a Clapés a proposar la reproducció dels tapissos de la sèrie de Vertumne i Pomona, **pletòrics de motius florals i fruiters**, tan necessaris per a la narració dels amors d'aquestes deïtats.



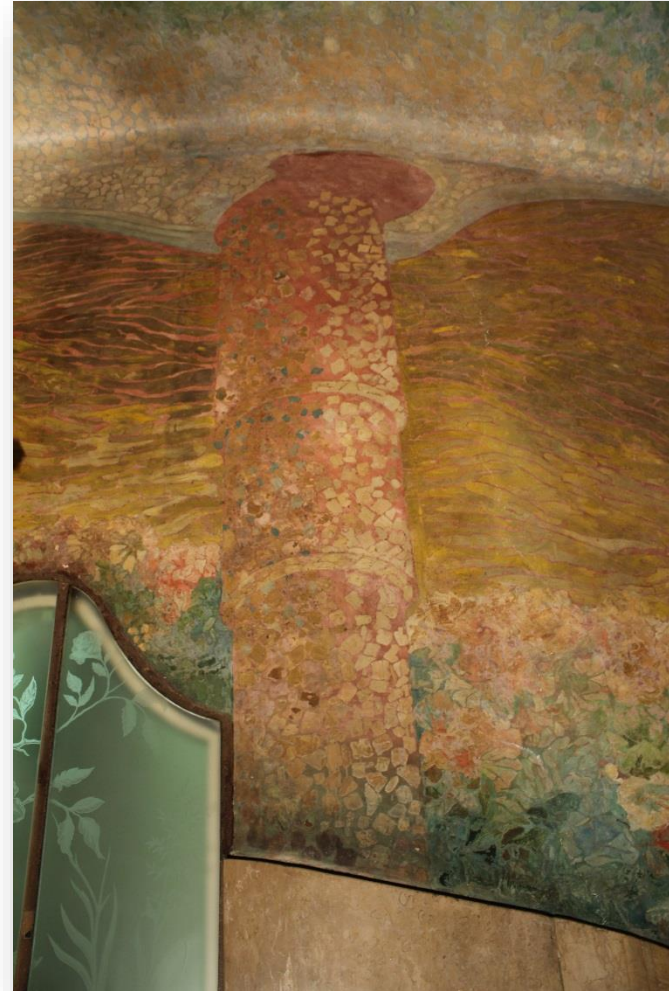
© Fundació Catalunya-La Pedrera



## Vestíbul de passeig de Gràcia-Escala Principal

Una aportació destacada, que representa una variació a la imitació de tapissos, és el treball de *trompe-l'œil*, aplicat a la paret adjacent i al sostre de l'escala d'honor, que comunica el vestíbul del passeig de Gràcia amb el pis principal. Aquest treball pictòric, crea la il·lusió de transitar per una escala flotant, que transcorre veïna a un jardí, suportada per columnes a banda i banda.

Per aconseguir-ho, Clapés va disposar la pintura de columnes que són la imatge de les reals, situades a l'extrem dels esglaons. Sobre la mateixa paret i per sobre del ondulant arrambador de marbre, també va disposar rams de flors, pintats en apogeu primaveral. En perspectiva, suggerint llunyania, es van pintar camps de gespa a la manera impressionista



© Fundació Catalunya-La Pedrera

# Repertoris per ubicació

## Vestíbul de passeig de Gràcia- Garita de la porteria i porta d'entrada

Al vestíbul de passeig de Gràcia els tapissos reproduïts representen els amors de Vertumne, déu de les estacions i Pomona, deessa dels fruits i jardins. Aquest episodi mític, recreat per Ovidi en el llibre XIV de *Les metamorfosis*, narra com Vertumne va assumint diferents formes en el seu intent de conquerir Pomona, que, dedicada a la cura del seu jardí, no vol pretendents.

Per enamorar Pomona, Vertumne es transforma en: segador, camperol, podador, jardiner, soldat i pescador. Aquí es representen 3 de las 6 transformacions de la sèrie (camperol, podador i pescador).



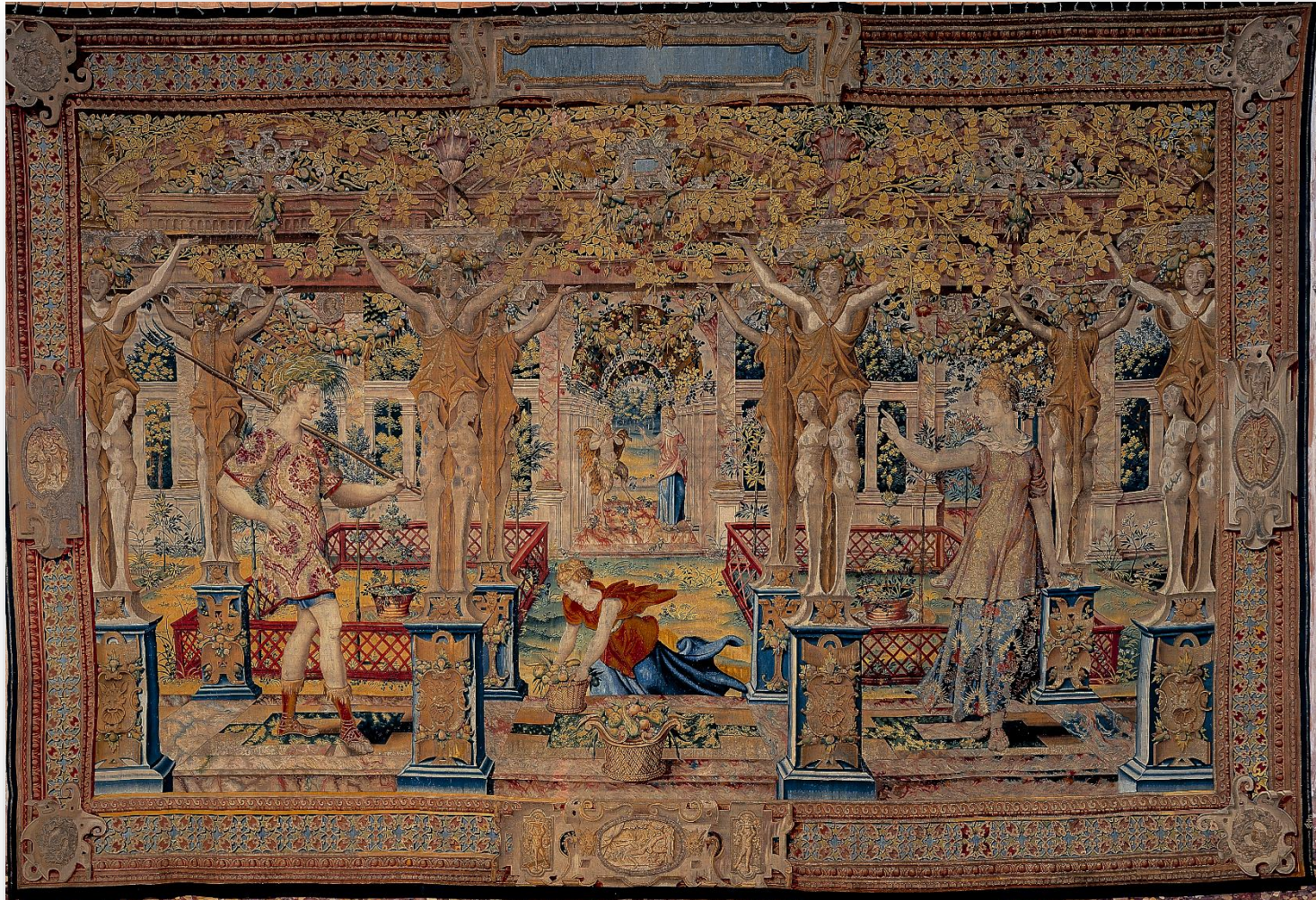
© Fundació Catalunya-La Pedrera



# Repertoris per ubicació

Vestíbul de passeig de Gràcia- Garita de la porteria i porta d'entrada

Tapis Vertumne transformat en camperol

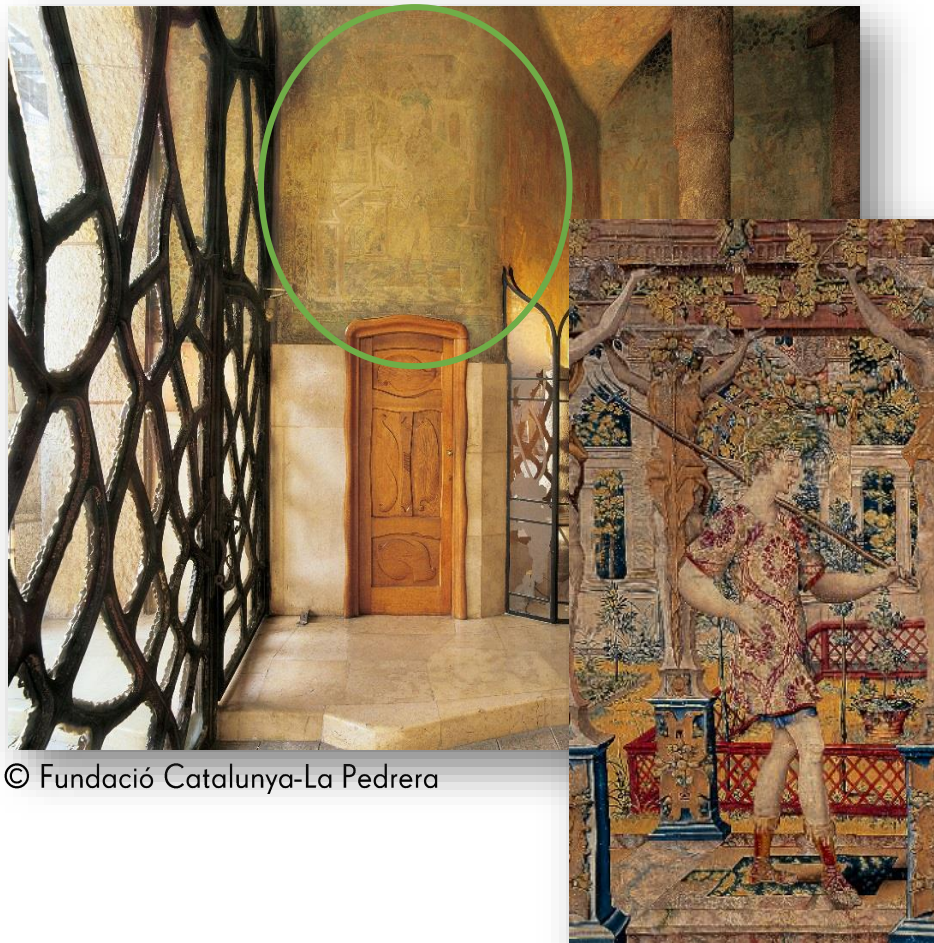




# Repertoris per ubicació

Vestíbul de passeig de Gràcia- Garita de la porteria i porta d'entrada

Tapis Vertumne transformat en camperol



© Fundació Catalunya-La Pedrera

© Patrimonio Nacional



Aquí Vertumne s'apropa a la deessa coronat amb un capell d'herbes i amb una forca (o forquilla) a l'espatlla, simulant que és un camperol.

El tapis descriu la segona aparició del déu davant Pomona, que segons el relat d'Ovidi en *Les metamorfosis* (XIV, 641) es relaciona amb els versos: *Els seus temples moltes vegades portant amb fenc recent trenat.*

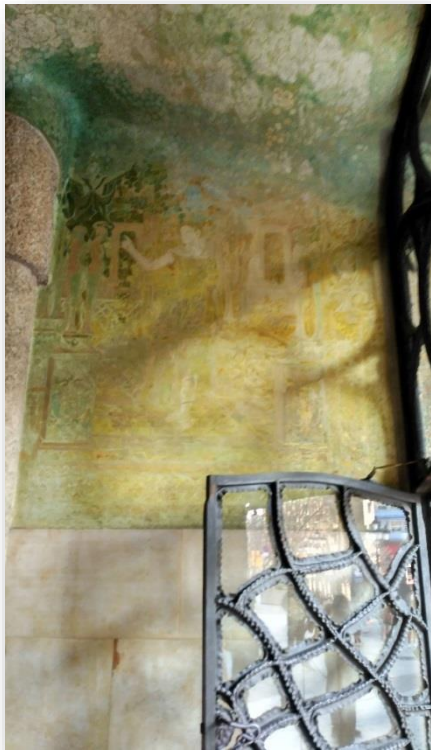


# Repertoris per ubicació

Vestíbul de passeig de Gràcia- Garita de la porteria i porta d'entrada

Tapis Vertumne transformat en camperol

A l'altre costat de la porta d'entrada veiem a Pomona que interpel·la Vertumne rebutjant-lo amb el braç aixecat. A l'altra mà, Pomona, porta el seu ganivet de podar.



© Fundació Catalunya-La Pedrera



© Patrimonio Nacional

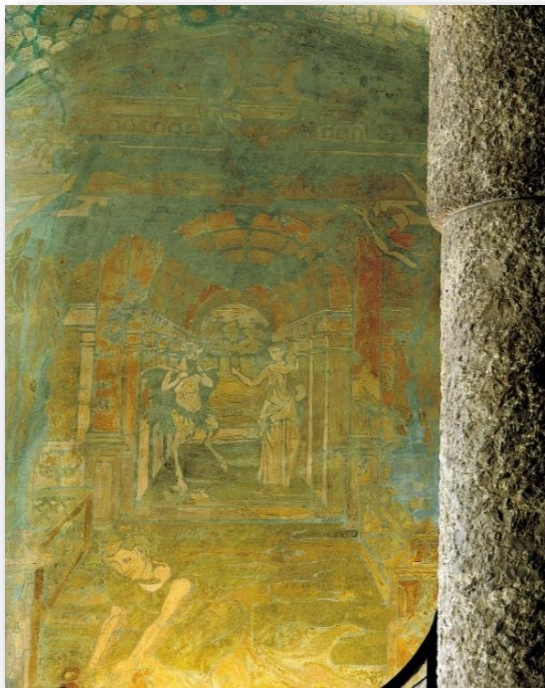


# Repertoris per ubicació

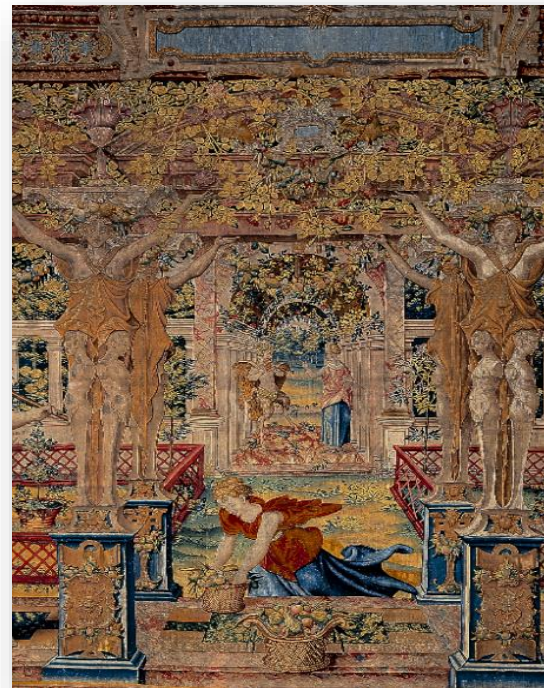
## Vestíbul de passeig de Gràcia- Garita de la portería i porta d'entrada

### Tapis Vertumne transformat en camperol

Situat sobre de la garita del porter, la **part central del tapis** representa **Pan i Siringa** en el marc de la llegenda romana dels déus **Vertumne i Pomona**. L'escena es desenvolupa en un **esplèndid jardí** representat en perspectiva. Els déus se situen en un **primer pla** dins d'una **galeria formada per un doble pòrtic**. A la part inferior, una jove diposita sobre la estrada de marbre unes **cistelles de fruites**.



© Triangle Postals. Pere Vivas.



© Patrimonio Nacional

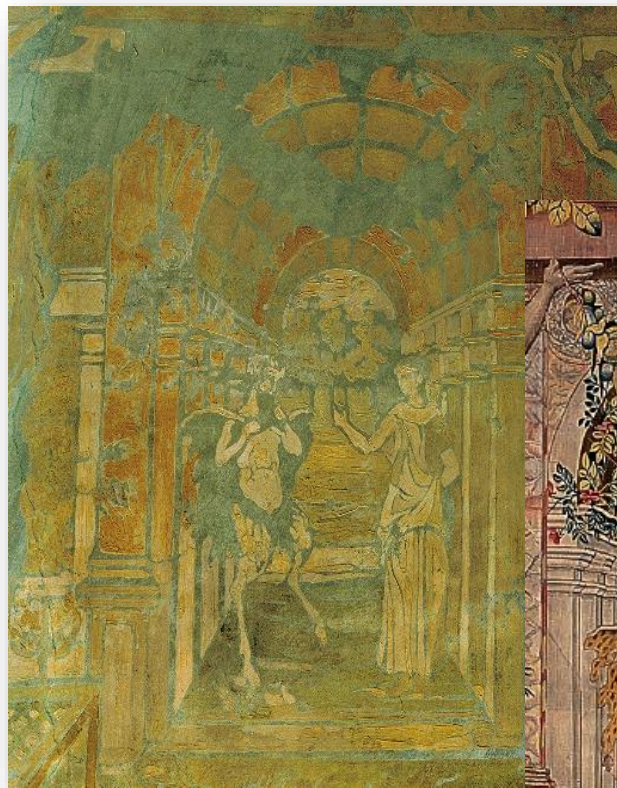


# Repertoris per ubicació

Vestíbul de passeig de Gràcia- Garita de la porteria i porta d'entrada

Tapis Vertumne transformat en camperol

En la mitologia grega, Siringa era una nimfa a qui agradava caçar amb arc. El déu Pan la va trobar un dia, es va enamorar d'ella i va començar a perseguir-la fins que la nimfa es va llançar al riu. Allà, acorralada, va demanar ajuda a les seves germanes les nimfes, qui, commogudes, la van convertir en un canyar. Quan Pan va arribar només va poder abraçar les canyes gronxades pel vent i la remor que produïen li va agradar tant que va decidir construir un nou instrument musical amb elles. Així va crear la *siringa* (anomenada així en record de la nimfa).



© Triangle Postals. Pere Vivas.



© Patrimonio Nacional



## Vestíbul de passeig de Gràcia- Escaleta del pati

### Tapis Vertumne transformat en podador

Aquest tapis descriu la quarta aparició de Vertumne davant Pomona. Segons el relat d'Ovidi en *Les metamorfosis* (XIV, 647) Vertumne apareix disfressat de podador (amb una falç) davant Pomona. *Una hoz dada, deshojador era y de la vid podador.*

Aquí les escenes queden retallades per la reixa de l'ascensor i les finestres de l'entresòl.



© Fundació Catalunya-La Pedrera



© Patrimonio Nacional

# Repertoris per ubicació

Vestíbul de passeig de Gràcia- Escaleta del pati

Tapis Vertumne transformat en podador

A sota de la reixa de l'ascensor, es representa només la part inferior del tapís.

*Una hoz dada, deshojador era y de la vid podador. Les metamorfosis (XIV, 647).*



© Patrimonio Nacional



© Fundació Catalunya-La Pedrera



# Repertoris per ubicació

Vestíbul de passeig de Gràcia- Escaleta del pati

Tapis Vertumne transformat en podador

En primer pla, l'escenari està dominat per les estàtues de les Tres Gràcies, aquí reproduït entre dues finestres de l'entresòl.



© Patrimonio Nacional



© Patrimonio Nacional





## Vestíbul de passeig de Gràcia- Escala

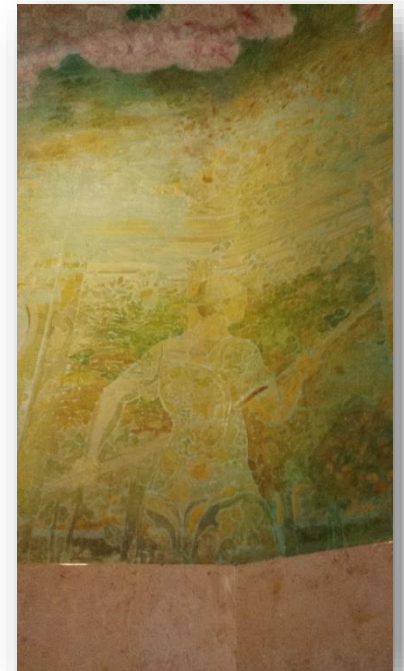
### Tapis Vertumne transformat en pescador

Aquest tapís mostra Vertumne simulant ser un pescador (amb una canya a la mà) davant Pomona, segons el relat d'Ovidi en *Les metamorfosis* (XIV, 649) *pescador, la canya tomada*. En aquesta ocasió la pintura mural s'adapta a l'espai disponible, retallat per l'arrambador de marbre.



© Patrimonio Nacional

© Fundació Catalunya-La Pedrera



© Fundació Catalunya-La Pedrera

# Repertoris per ubicació

Vestíbul de asseig de Gràcia- Escala

Tapis Vertumne transformat en pescador

Pomona està siutada a la dreta de l'escena.



© Fundació Institut Amatller d'Art Hispànic. Arxiu Mas, 1914



© Fundació Catalunya-La Pedrera



© Patrimonio Nacional



# Repertoris per ubicació

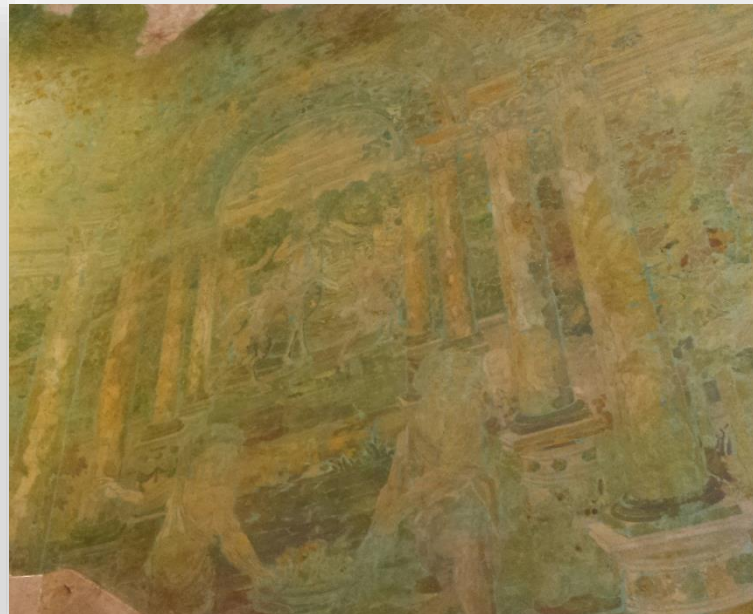
Vestíbul de passeig de Gràcia- Escala

Tapis Vertumne transformat en pescador

Al centre del tapis **el jardí de Pomona** forma l'escenari de la transformació de **Vertumne a pescador**. Els déus apareixen dins un espai format per dues galeries cobertes. Al centre, un **arc preciosament tallat** obre la perspectiva del jardí en una **fila doble de columnes corínties**. Aquestes columnes dibuixen un **passadís central** que condueix fins a un prat. Uns **nens dipositen una cistella de fruites** i, al fons, veiem **un grup de sàtirs i silvans que ballen entorn de Pan i Dionís**.



© Patrimonio Nacional



© Fundació Catalunya-La Pedrera



Detall dels sàtirs i silvans ballant.

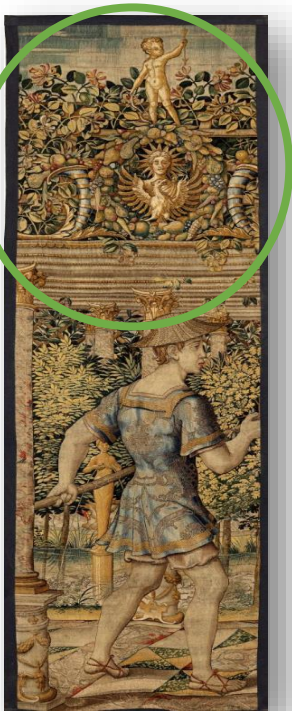
© Fundació Catalunya-La Pedrera

# Repertoris per ubicació

## Vestíbul de passeig de Gràcia

### Tapis Vertumne transformat en pescador

Clapés aprofita els recursos ornamentals dels tapissos per adaptar-los a un racó de mural del pati. En aquesta ocasió es tracta de reproduir el sol i l'àguila present en el tapís Vertumne transformat en pescador.



© Patrimonio Nacional



© Patrimonio Nacional



© Fundació Catalunya-La Pedrera



## Vestíbul de Provença



© Triangle Postals. Pere Vivas

Al vestíbul del carrer Provença conflueixen en un mateix espai diferents tapissos sense que es defineixin els seus contorns ni límits i s'aprecia una major llibertat interpretativa.

D'una banda, encarnacions dels set pecats capitals i de l'altra, les sèries Els herois de la guerra de Troia i Les aventures de Telèmac, totes dues inspirades en passatges de la Ilíada i l'Odissea, respectivament.

## Vestíbul de Provença – Entrada

Tapis La profetessa Cassandra de la sèrie Els herois de la guerra de Troia

A l'entrada la profetessa Cassandra, que va predir la caiguda de Troia i va suportar la maledicció de no ser creguda per ningú. El creador dels cartrons per a la sèrie dels herois de la guerra de Troia va ser el pintor francès Jean-Baptiste Deshayes (1729-1765), un pintor rococó l'obra del qual respon al decorativisme del divuit més excessiu. Aquesta mateixa pintura també es trobava reproduïda en la decoració interior, avui desapareguda, del primer pis de la Pedrera, que contenia el fastuós habitatge gaudiniana del cònsol argentí Alberto Gache.



© Fundació Catalunya-La Pedrera



© Patrimonio Nacional



# Repertoris per ubicació

Vestíbul de Provença – Entrada

Tapis La profetessa Cassandra de la sèrie Els herois de la guerra de Troia



© Fundació Catalunya-La Pedrera



© Patrimonio Nacional

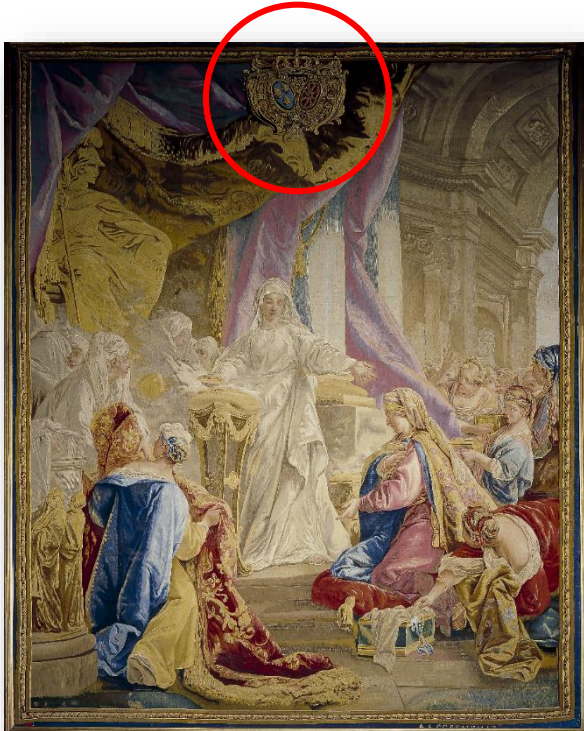


# Repertoris per ubicació

## Vestíbul de Provença – Entrada

### Tapis La profetessa Cassandra de la sèrie Els herois de la guerra de Troia

Els herois de la guerra de Troia, estan unificats amb un emblema: els escuts de França i de Navarra rematats amb una corona reial tancada. Aquest emblema es troba també al vestíbul de passeig de Gràcia convertit en el llum central.



© Patrimonio Nacional



© Fundació Catalunya-La Pedrera





## Vestíbul de Provença

### Fragment del tapís El Naufragi de Telèmac

La serie El Telèmac es compon de dos tapissos que van ser confeccionats a Espanya, a partir dels cartrons del pintor de cambra de Felip V, Miguel Angel Houasse (1680-1730). Molt probablement aquesta escena va formar part, també, de la decoració pictòrica del pis del **Consulat General de la República Argentina** en el 1<sup>er</sup> 2a de passeig de Gracia. Aquesta hipòtesi la considerem pel testimoni del cònsol, que ens indica que Rubén Darío admirava especialment la tela Neptú causa naufragi a la nau d'Ulisses.



© Fundació Catalunya-La Pedrera



© Patrimonio Nacional



## Vestíbul de Provença – Entrada i escala d'accés a l'entresòl

### Tapis La Ira

Del tapis de tria només alguns personatges per plasmar-los en la paret contigua a l'escala que condueix a l'entresòl, sense atendre l'estricta ordre del mural.





# Repertoris per ubicació

Vestíbul de Provença – Entrada i escala d'accés a l'entresòl

## Tapis La Ira

Del tapis tria només alguns personatges per plasmar-los en la paret contigua a l'escala que condueix a l'entresòl, sense atendre l'estricta ordre del mural.



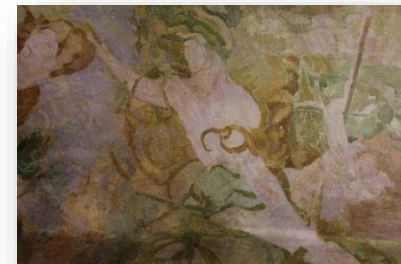
© Patrimonio Nacional



© Fundació Catalunya-La Pedrera



© Fundació Catalunya-La Pedrera



© Fundació Catalunya-La Pedrera



## Vestíbul de Provença – Entrada i escala d'accés a l'entresòl

### Tapis La Ira

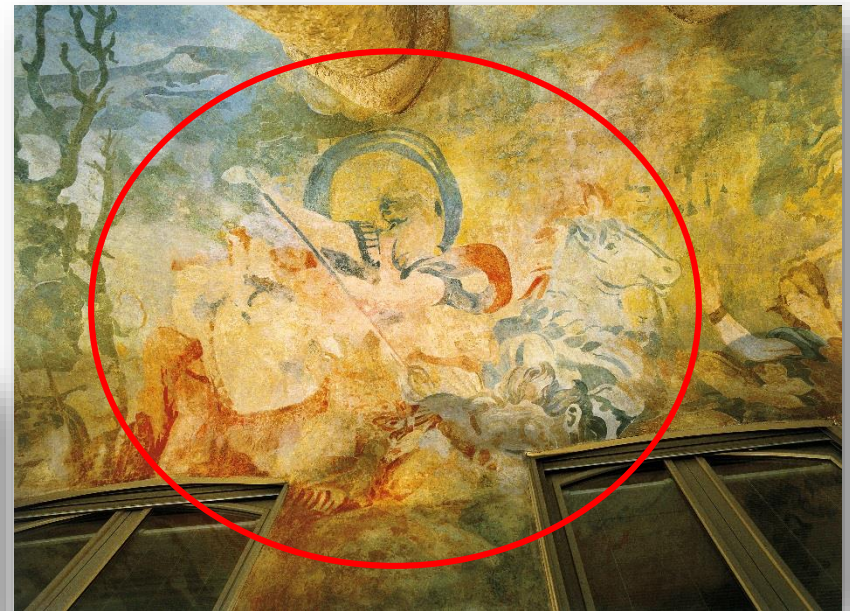
Del tapis tria només alguns personatges per plasmar-los en la paret contigua a l'escala que condueix a l'entresòl, sense atendre l'estricta ordre del mural.



© Patrimonio Nacional



© Patrimonio Nacional



© Triangle Postals. Pere Vivas

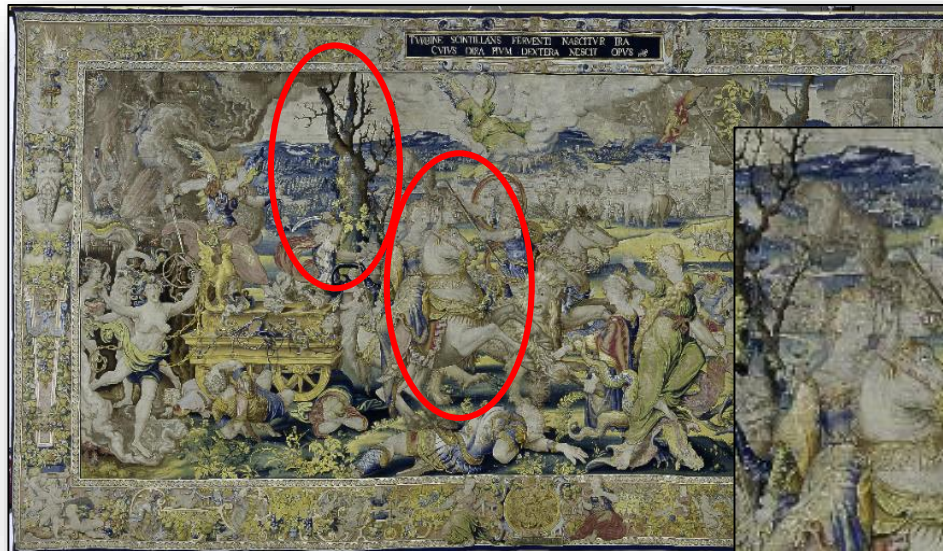


# Repertoris per ubicació

Vestíbul de Provença – Entrada i escala d'accés a l'entresòl

## Tapis La Ira

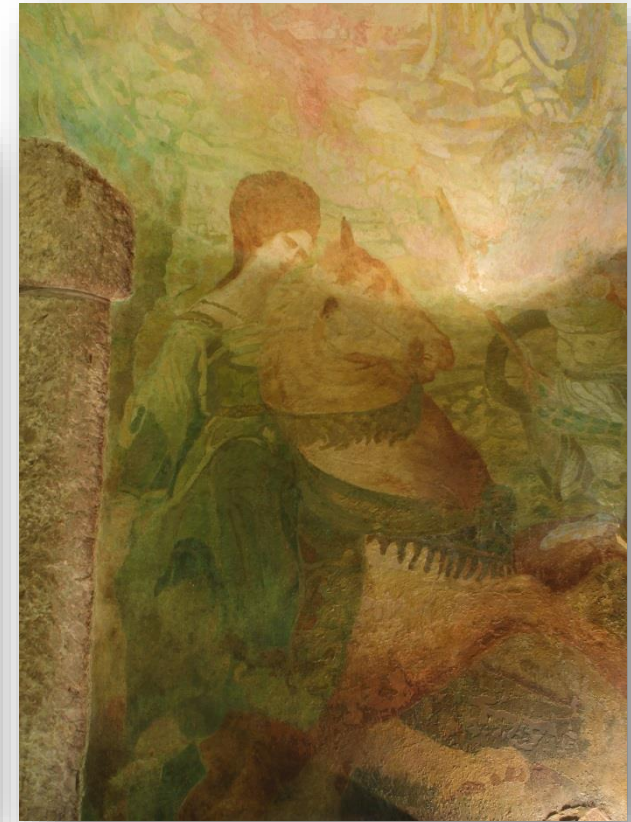
Del tapís tria només alguns personatges per plasmar-los en la paret contigua a l'escala que condueix a l'entresòl, sense atendre l'estricta ordre del mural.



© Patrimonio Nacional



© Patrimonio Nacional



© Fundació Catalunya-La Pedrera



© Fundació Catalunya-La Pedrera



## Vestíbul de Provença – Escala d'accés al pis principal

### Tapis La Gola

De la mateixa manera que amb el tapís de La Ira, aquí Clapés tria només alguns personatges, col·locant-los en el tram de paret corresponent a l'arrencada de l'escala del pis principal.



© Patrimonio Nacional



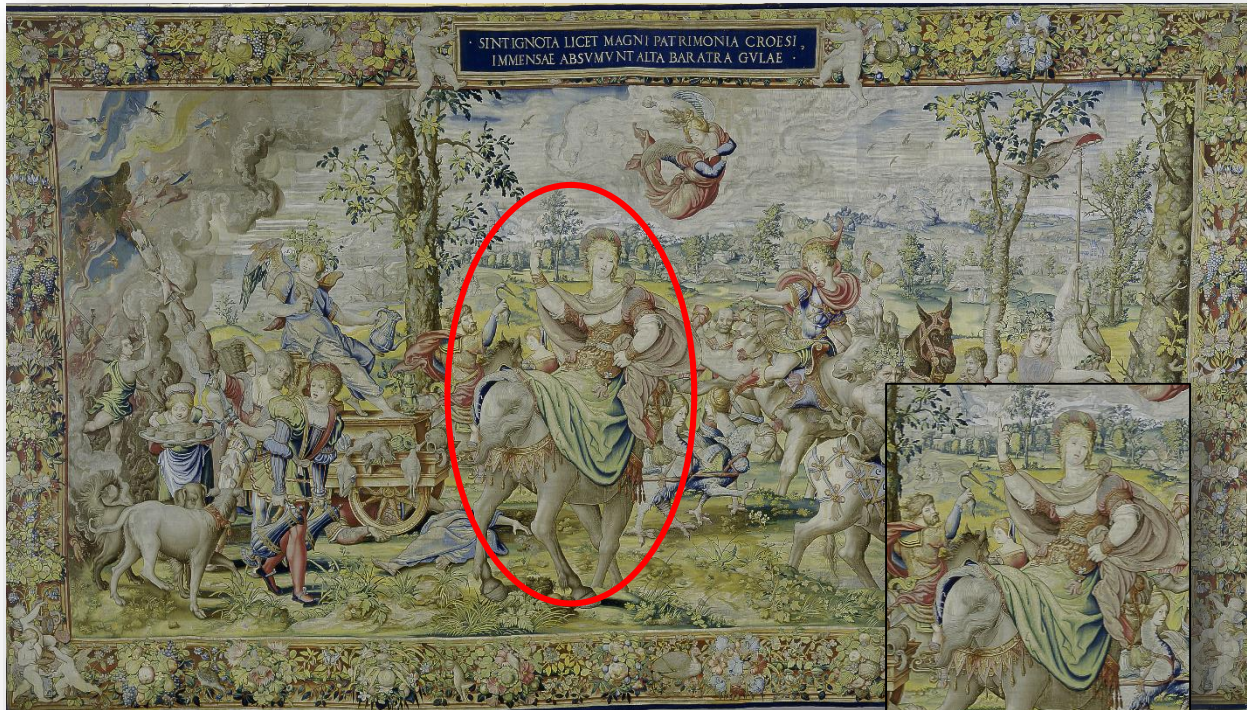
© Fundació Catalunya-La Pedrera



## Vestíbul de Provença – Escala d'accés al pis principal

### Tapis La Gola

De la mateixa manera que amb el tapís de La Ira, aquí Clapés tria només alguns personatges, col·locant-los en el tram de paret corresponent a l'arrencada de l'escala del pis principal.



© Patrimonio Nacional



© Patrimonio Nacional



© Fundació Catalunya-La Pedrera



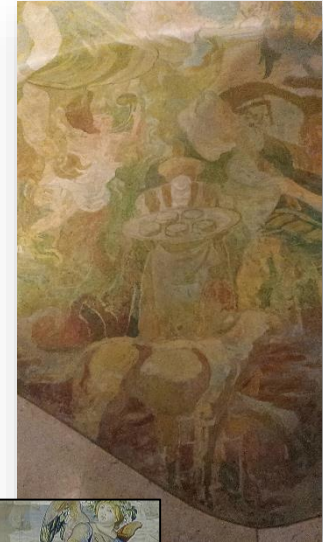
## Vestíbul de Provença – Escala d'accés al pis principal

### Tapis La Gola

De la mateixa manera que amb el tapís de La Ira, aquí Clapés tria només alguns personatges, col·locant-los en el tram de paret corresponent a l'arrencada de l'escala del pis principal.



© Patrimonio Nacional



© Fundació Catalunya-La Pedrera



© Patrimonio Nacional

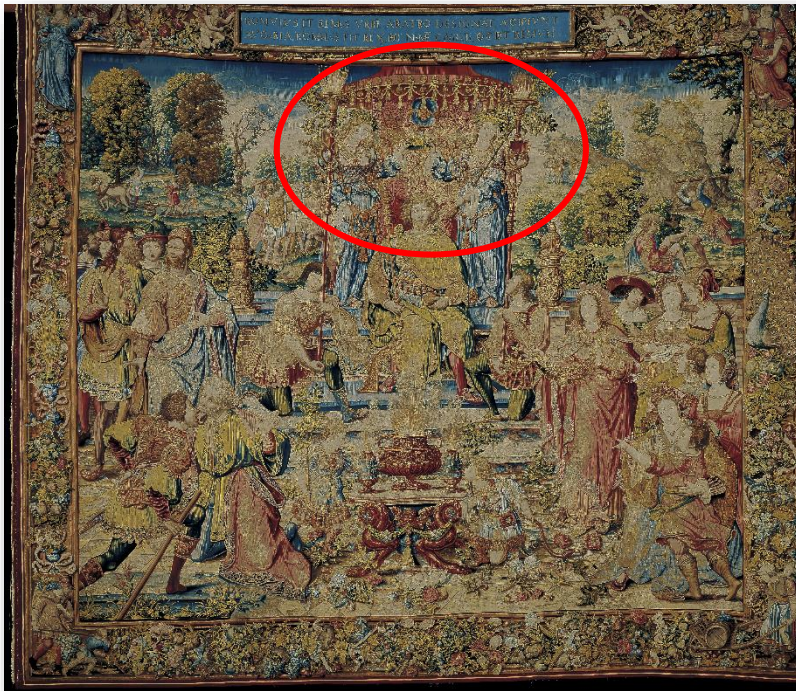


## Vestíbul de Provença – Sostre part central

### Tapis L'entronització de Ròmul

En aquest cas de reproduïx un petit fragment del tapís L'entronització de Ròmul.

Les dues dones sostenen, sota el baldaquí, la corona de l'entronització, però Ròmul assegut al tron, i la resta del tapís no apareixen.



© Patrimonio Nacional



© Fundació Catalunya-La Pedrera

## Vestíbul de Provença – Sostre part central

### Tapis L'entronització de Ròmul

En aquest cas de reproduïx un petit fragment del tapís L'entronització de Ròmul.

Les dues dones sostenen, sota el baldaquí, la corona de l'entronització, però Ròmul assegut al tron, i la resta del tapís no apareixen.



© Patrimonio Nacional



© Fundació Catalunya-La Pedrera



## Bibliografia

Bassegoda Nonell, Joan, *Investigacions sobre els pintures murals de La Pedrera*. Revista Nexus Núm. 15. Barcelona, desembre de 1995, pàg. 36.

Bassegoda Nonell, Joan, *Treguin les seves pròpies conclusions*. Revista Nexus, núm. 16. Barcelona, juliol 1996, pàg. 59.

Carandell, Josep Maria, *Les pintures murals dels vestibul de la Pedrera*, Revista Nexus, núm. 13, Barcelona, desembre de 1994, pàg. 50-59.

Carandell, Josep Maria i *Gaudí, l'únic "autor" dels tapissos murals de La Pedrera*. Revista Nexus Núm. 16. Barcelona, juliol 1996, pàg. 58-59.

Lupercio Cruz, Carlos Alejandro; *Aleix Clapés (1846-1920) y Manuel Sayrach (1886-1937) en los márgenes del modernismo*. <http://tdx.cat/handle/10803/129415>

<http://www.flandesehispania.org/tapices/index.php/Portada>

[http://tapices.flandesehispania.org/index.php/Vertumno\\_transformado\\_en\\_agricultor](http://tapices.flandesehispania.org/index.php/Vertumno_transformado_en_agricultor)

[http://tapices.flandesehispania.org/index.php/Vertumno\\_transformado\\_en\\_podador\\_\(Aranjuez\)](http://tapices.flandesehispania.org/index.php/Vertumno_transformado_en_podador_(Aranjuez))

[http://tapices.flandesehispania.org/index.php/Vertumno\\_transformado\\_en\\_pescador\\_\(panel\\_central\)](http://tapices.flandesehispania.org/index.php/Vertumno_transformado_en_pescador_(panel_central))

[http://tapices.flandesehispania.org/index.php/Vertumno\\_transformado\\_en\\_pescador](http://tapices.flandesehispania.org/index.php/Vertumno_transformado_en_pescador)

<http://pedrerainedita.lapedrera.com/ca/aportacions/aleix-clapes-i-les-pintures-murals-del-pis-gache-la-casa-mila-0>

---

**Fundació**

---

**Catalunya**

---

**La Pedrera**

---

**El nostre compromís amb la societat.  
Construïm un futur millor per a més persones  
amb l'estudi i la conservació del  
patrimoni cultural i arquitectònic.**

**Barcelona, 2017**